

Pokojninska reforma 2025

SVIZ, Rimske terme, 8. 4. 2025

Martina Vuk, univ. dipl. prav.

Namestnica generalnega sekretarja

KSJS

PRIKAZ STANJA

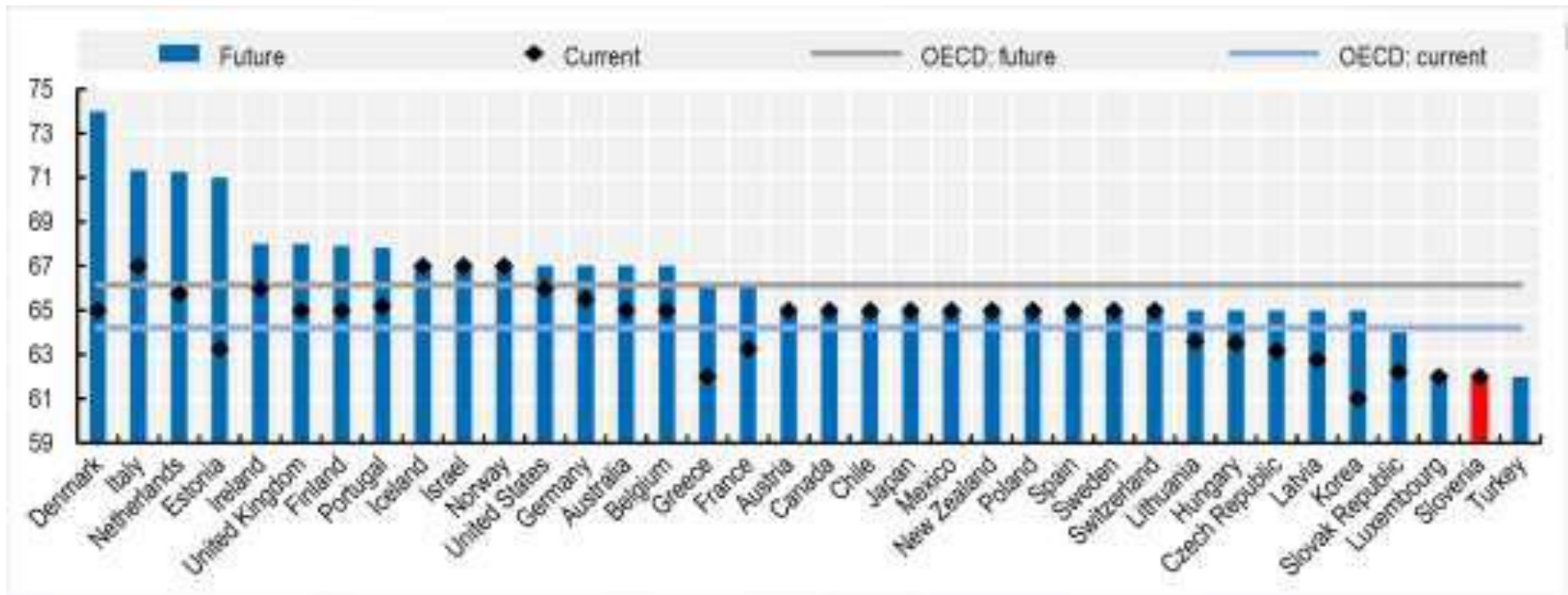
Delež prebivalstva Slovenije po posameznih starostnih skupinah



Starostna skupina	Slovenija	EU	Sprememba SLO 2023/2013
25-54	90,8 %	82,4 %	
55-59	73,9 %	75,2 %	+28,5 %
60-64	33,2 %	50,9 %	+16,2 %
25-64	80,5 %	77,6 %	+15,2 %
65-69	11,1 %	15,1 %	+20,7 %

Vir: Eurostat, Q2 2023, Q1 2024

MEDNARODNA PRIMERJAVA



V Sloveniji se danes ženske v povprečju (starostno) upokojujejo pri 61 letih in 8 mesecih, moški pa pri 62 letih in 9 mesecih. Ženske v povprečju prejemajo pokojnino dobrih 24 let, moški pa 18 let.

Primerjava upokojitvene starosti nekoga, ki začne delati pri 22 letih, pokaže, da ima Slovenija eno najnižjih upokojitvenih starosti.

MEDNARODNA PRIMERJAVA

Upokojitvena starost osebe, ki je začela delati pri 22 letih:

- Nizozemska: trenutno 67 let (= 45 let dobe), postopna rast na 70 let
- Švedska: trenutno 65 let (= 43 let dobe), postopna rast na 70 let
- Estonija, Italija: pričakovan dvig upokojitvene starosti na 71 let
- Danska: trenutno 67 let, postopna rast na 74 let (52 let dobe)
- Francija 2023: dvig spodnje upokojitvene starosti z 62 na 64 let (po 3 mesece letno); dvig pokojninske dobe z 42 na 43 let.
- Slovenija: **trenutno 62 let; po reformi: še vedno 62 let (40 let dobe)!**
 - dejanska upokojitvena starost (zaradi kasnejšega vstopa na trg dela): trenutno 62,4 leta; pričakovana rast na 64,6 do leta 2050 (še vedno najnižje v državah OECD)

OSNOVNI ELEMENTI POKOJNINSKEGA SISTEMA

	Trenutno veljavno (ZPIZZ) - PREJ	Po reformi (novela ZPIZZ) - POTEM
Pokojninska doba	40 let brez dokupa	40 let
Upokojitvena starost	60/65 let	62/67 let
Odmerni odstotek	63,5 %	70 %
Zajemno obdobje	24 zaporednih let	40 zaporednih let – najslabših 5 let
Usklajevanje pokojnin	60% (rast plač) + 40% (inflacija)	50:50 (2026-2030) Postopnost do 20:80 (2030-2040)
Prehodno obdobje	5-letno; začetek 2013 (tako j po sprejetju)	2+7-letno; začetek 2028 1.1.2035 – polni pogoji

BONUSI IN „UGODNOSTI“

	PREJ		POTEM	
	Nižanje starosti	Višji odmerni %	Nižanje starosti	Višji odmerni %
Zgodnji vstop na trg dela	Za delo pred 18. letom		Za delo pred 20. letom	
Otroci (izbirno)	1-5 otrok (6, 16, 26, 36, 48 mes.) *vsi otroci skupaj	+1,5% za vsakega otroka *vsi otroci skupaj	1-5 otrok (6, 16, 26, 36, 48 mes.) *1 otrok-1 namen	+1,6% za vsakega otroka; max 4,8% *1 otrok-1 namen
Obvezno služenje vojaškega roka	2/3 dejanskega trajanja		2/3 dejanskega trajanja	+0,8-2% (do 9 mes; nad 15 mes)
Več kot 40 let dela		+1,5% za vsakih 6 mes (max 3 leta) **samo kdor doseže starostni pogoj		+1,5% za vsakih 6 mes (max 3 leta) **tudi tisti, ki starostnega pogoja (še) ne dosejajo

	Pred 18. letom		Pred 20. letom	
	Število zavarovancev	Dopolnjena doba	Število zavarovancev	Dopolnjena doba
1960–1969	68.984	0,69	142.969	1,25
1970–1979	49.760	0,64	136.071	1,00
Skupaj	118.744	0,67	279.040	1,13
	(23 %)		(54 %)	

POSTOPEN PREHOD

LETO	STAROSTNA MEJA	
	S 40 LETI DOBE	Z VSAJ 15 LETI DOBE
2025	60 let	65 let
2026	60	65
2027	60	65
2028	60 in 3 mesece	65 in 3 mesece
2029	60 in 6 mes	65 in 6 mes
2030	60 in 9 mes	65 in 9 mes
2031	61 let	66 let
2032	61 in 3 mes	66 in 3 mes
2033	61 in 6 mes	66 in 6 mes
2034	61 in 9 mes	66 in 9 mes
2035	62 let	67

POSTOPEN PREHOD

LETO	NAJUGODNEJŠA LETA	ŠT. IZLOČENIH LET
2026	24	
2027	24	
2028	26	- 0
2029	28	- 1
2030	30	- 1
2031	32	- 2
2032	34	- 3
2033	36	- 3
2034	38	- 4
2035	40	- 5

POSTOPEN PREHOD

Daljše referenčno obdobje pri približno polovici zavarovancev pomeni nižje povprečje in s tem nižjo osnovo za odmero pokojnine. Da bi kompenzirali to znižanje povprečja (skupaj s spremenjeno formulo za redno usklajevanje pokojnin), se zvišuje odmerni odstotek.

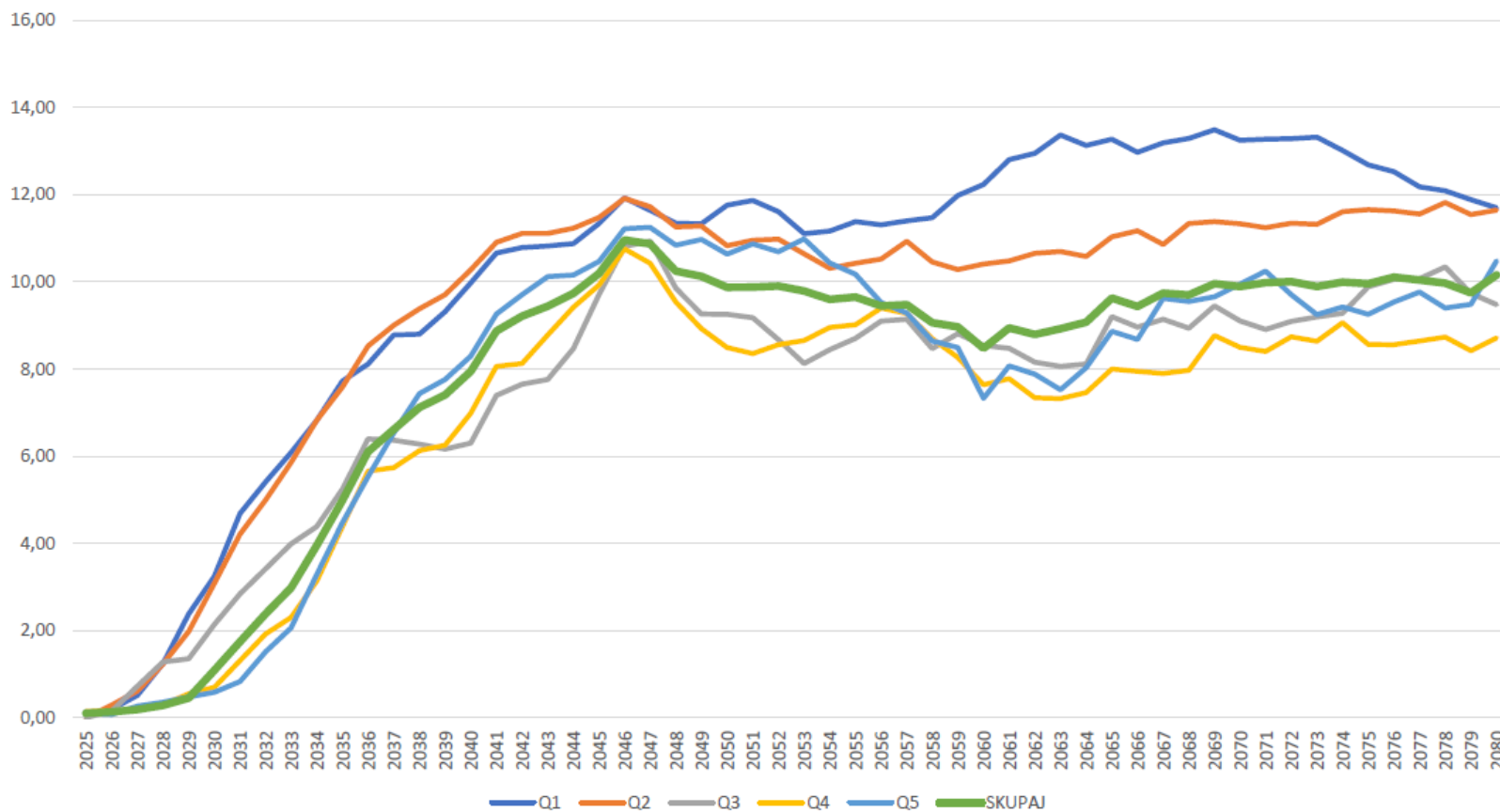
Zviševanje poteka postopoma, vzporedno z daljšanjem referenčnega obdobja in višanjem starostne meje.

Ena od težav ZPIZ-2 je bila, da je bil leta 2013 odmerni odstotek za moške določen pri 57,25 %, odmerni odstotek za ženske pa je bil določen v višini 64,25 % in se je postopoma zniževal (znižal naj bi se do 60,25 % v letu 2023), referenčno obdobje pa se je hkrati daljšalo iz 18 na 24 najboljših zaporednih let. Naknadno je v to ureditev posegla novela ZPIZ-2G iz leta 2019, ki je določila zvišanje odmernega odstotka tudi za moške.

Hkratnost spreminjanja referenčnega obdobja in odmernega odstotka, pa tudi starostnih meja, je tako zelo pomembna, da ne povzroča prevelikih razlik med upokojenimi v posameznih letih. Tako se bo odmerni odstotek za 40 let dobe zviševal po naslednji dinamiki:

Leto	2026	2027	2028	2029	2030	2031	2032	2033	2034	2035
Odm. odstotek	63,5	63,5	64,75	65,5	66,25	67	67,75	68,5	69,25	70,0

VPLIV NA ODMERO POKOJNINE PO KVINTILNIH RAZREDIH



IZRAČUNI

- **Oseba A:** minimalna plača v celotni aktivni dobi, vstop na trg dela pri 23 letih
- **Oseba B:** povprečna plača v celotni aktivni dobi, vstop na trg dela pri 23 letih
- **Oseba D:** 10 let plačilo prispevkov od najnižje osnove, 25 let dvakratnik povprečne plača, 5 let plačilo prispevkov od najnižje osnove, vstop na trg dela pri 23 letih
- **Oseba L:** prvih 13 let povprečna plača, od 14. do 40. leta 1,5 kratnik povprečne plače vstop na trg dela pri 24 letih (oseba, definirana na željo delodajalske strani, 1/3 delovne aktivnosti povprečna in 2/3 aktivnosti višja plača)
- **Oseba M:** linearno napredovanje od 31. do 51. plačnega razreda v JS (razredi pred letom 2025) oz. 72 % povprečne plače do 1,43-kratnika povprečne plače; vstop na trg dela pri 24 letih (oseba, definirana na željo sindikalne strani)

68%; 40-5 let

Tabela: indeks spremembe odmere pokojnine glede na bazni scenarij

	2028	2029	2030	2031	2032	2033	2034	2035	2036	2037	2038	2039	2040
A	100,6	101,3	102,0	102,7	103,4	104,0	104,8	105,5	106,2	106,9	107,6	108,2	108,2
B	100,6	101,3	102,0	102,7	103,5	104,1	104,8	105,5	106,2	107,0	107,7	108,3	108,3
D	100,6	99,0	97,4	98,5	94,8	95,8	94,7	91,1	92,2	91,0	89,9	88,5	88,5
L	101,2	102,3	103,4	102,0	103,1	103,1	102,1	103,1	103,3	103,4	103,6	103,6	103,6
M	99,7	100,2	101,5	101,1	102,4	102,9	102,5	103,7	104,2	104,5	105,0	105,0	105,0

IZRAČUNI

70%, 40-5,	2028	2029	2030	2031	2032	2033	2034	2035	2036	2037	2038	2039	2040
A (min)	100,9	101,8	102,	103,7	104,7	105,65	106,6	107,6	108,6	109,5	110,5	111,4	111,4
B (povpr)	100,9	101,8	102,8	103,75	104,77	105,69	106,7 1	107,6	108,7	109,6	110,6	111,4	111,4
D	100,9	99,49	98,15	99,44	96,05	97,33	96,36	92,99	94,26	93,25	92,32	91,06	91,06
L	101,7	103,1	104,4	103,34	104,64	104,82	104,2	105,5	105,85	106,2	106,6	106,6	106,6
M (31– 51 razred)	100,2	101	102,5	102,5	103,95	104,64	104,5	106	106,7	107,4	108,1	108,1	108,1

OSTALE SPREMEMBE

- LETNI DODATEK

5 „razredov“ (160 – 470 eur)

- UVEDBA ZIMSKEGA DODATKA

V letu 2025 – 150 eur (november); nato +20 eur letno = 250 eur leta 2030; enaka višina za vse

- VDOVSKE, DRUŽINSKE POKOJNINE

- INVALIDSKO ZAVAROVANJE

- DODATNO POKOJNINSKO ZAVAROVANJE

- POKLICNO ZAVAROVANJE

Pregled vpliva sprememb prispevnih stopenj

	LETO 2024					
	Veljavna ureditev (PIZ prispevki 15,5 % / 8,85 %)		Predlog 1 (sprememba PIZ prispevka 12,175 % / 12,175 %)		Predlog 2 (sprememba PIZ prispevka 13 % / 13 %)	
1. Strošek dela (2+3)	1.485,83	2.732,72	1.527,52	2.810,98	1.539,16	2.830,40
2. Prispevki za socialno varnost delodajalca	231,93	378,96	273,62	457,22	285,26	476,64
3. Bruto dohodek	1.253,90	2.353,76	1.253,90	2.353,76	1.253,90	2.353,76
4. Prispevki za socialno varnost zaposlenega	312,11	555,18	270,42	476,92	280,76	496,34
5. Dohodnina	69,12	286,34	75,79	306,69	74,13	301,64
6. Neto dohodek	872,67	1.512,24	907,69	1.570,15	899,00	1.555,78
<i>Sprememba v neto plači glede na veljavno ureditev</i>			4,0%	3,8%	3,0%	2,9%
<i>Sprememba v stroških dela glede na veljavno ureditev</i>			2,8%	2,9%	3,6%	3,6%
<i>Sprememba v dohodnini glede na veljavno ureditev</i>			9,7%	7,1%	7,3%	5,3%